



nano / X-MAX

New GoPlay Manual

사용자 설명서



주의 사항

본 매뉴얼은 핸드조이 코리아의 저작물로 자사의 동의 없이 어떠한 문구나 이미지를 무단으로 사용할 수 없습니다.

핸드조이 코리아의 허락 없이 임의로 사용하실 경우 관련 법령에 의하여 처벌을 받으실 수 있습니다.

CONTENTS

제품소개	3P
제품 구성	3P
제품 사양	3P
각부 명칭	4P
앱 다운로드	5P
앱 설치	6P
앱 권한 허용 : 다른 앱 위에 표시되는 앱	7P
앱 권한 허용 : 사용 정보 접근 허용	8P
블루투스 페어링	9P
CD-Key (시디키) 입력	11P
앱 (펌웨어) 업데이트	12P
작동 테스트	13P
앱 매뉴 설명	14P
게임등록 및 삭제	16P
개발자 권한 취득 및 USB 디버깅 활성화	17P
USB 디버깅 허용	17P
매핑 세팅하기	18P
충전 방법	20P
게임 호환 안내	21P
스마트폰 호환 안내	21P
CD-Key (시디키) 발급	21P
앱 종료	22P
문제해결 및 FAQ	22P
성능유지 가이드	22P
품질보증 정책	23P
개인정보 보호정책	24P
기타 고지	24P
고객 문의처	24P

1. 제품 소개

핸드조이 X-MAX, NANO는 물리적인 버튼과 터치 컨트롤을 병행할 수 있도록 개발된 스마트폰 전용의 컨트롤러입니다. 물리 버튼에 의한 손맛과 정교한 터치 컨트롤의 장점을 채용하여 FPS, MOBA, MMORPG 장르 등의 게임에서 뛰어난 조작성과 순발력을 제공합니다. 핸드조이만의 차별화된 기술력으로 프로게이머의 세계를 경험해 보시기 바랍니다.

2. 제품 구성

- ① **NANO** : 본체 x1, 충전 케이블 x1, 사용자 설명서 x1, USB 동글 (프리ギフト) x1
- ② **X-MAX** : 본체 x1, 충전 케이블 x1, 사용자 설명서 x1, USB 동글 (프리ギフト) x1

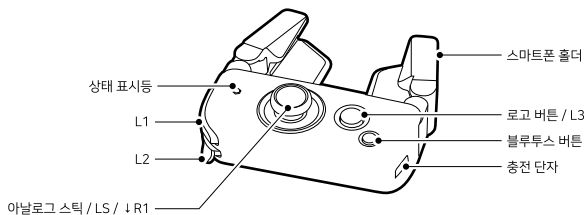
3. 제품 사양

	NANO	X-MAX
블루투스	4.0	4.0
배터리 (전원)	내장 (약 10시간 사용)	내장 (약 10시간 사용)
중량	약 50g	약 150g
재질	ABS 등	ABS 등
매핑 버튼 수	5개 (LS, L1, L2, L3, R1)	3개 (LS, L1, L2)
사이즈	78 x 48 x 32mm	87 x 120 x 22mm

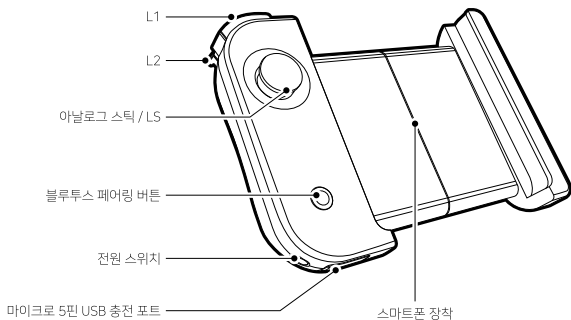
※ 구성물, 사양 등은 제품 개선을 위해 예고 없이 변경될 수 있습니다.

4. 각부 명칭

① NANO 명칭

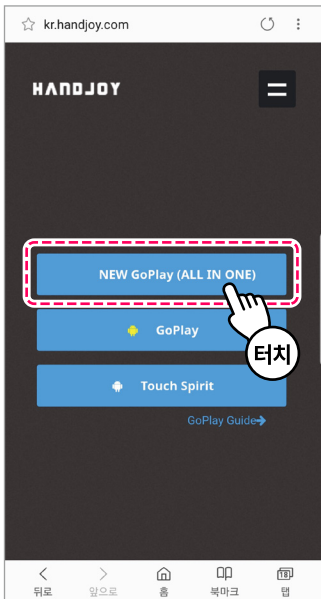


② X-MAX 명칭



5. 앱 다운로드

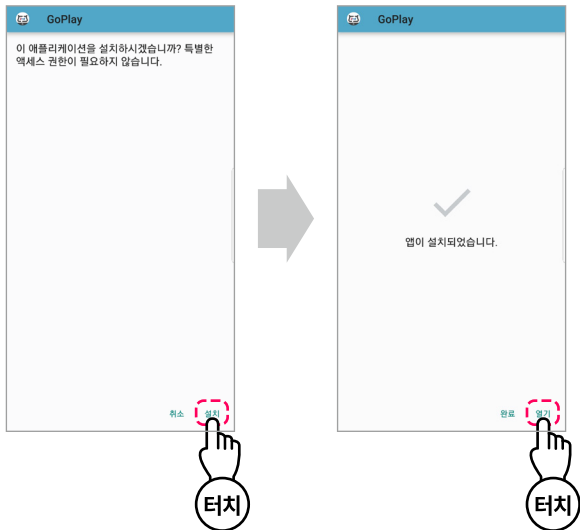
- ① 스마트폰 카메라로 QR코드를 찍거나 handjoy.co.kr의 자료실에서 앱을 다운로드 받을 수 있습니다.
- ② 스마트폰으로 **[New GoPlay 앱]**을 다운로드 받습니다. 앱은 반드시 핸드조이 공식 사이트의 것만 사용 해 주시기 바랍니다.



<핸드조이 공식 홈페이지 자료실>

6. 앱 설치

다운로드 받은 뉴고플레이 앱을 설치 합니다. 다운로드 받은 앱은 [내파일 > 다운로드(Download)] 폴더에 저장되어 있습니다.

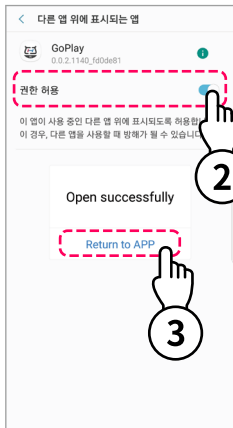


※ 스마트폰 모델이나 제조사에 따라 항목 명칭은 다르게 표시될 수 있습니다.

※ 그림이나 항목, 명칭은 삼성 갤럭시노트8 기준입니다.

7. 앱 권한 허용 : 다른 앱 위에 표시되는 앱

- ① 핸드조이 제품이 블루투스로 페어링 되어 있지 않은 경우에는 앱이 작동하지 않습니다.
- ② 최초 앱 실행 시에는 안내에 따라 다른 앱 위에 표시되는 앱 권한을 허용해 주시기 바랍니다.
- ③ 스마트폰 설정 > 애플리케이션 > GoPlay > 고급 > 다른 앱 위에 표시되는 앱 > 권한허용



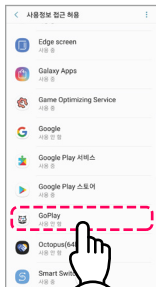
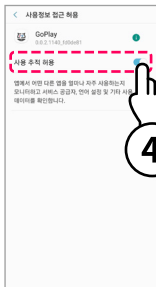
※ 스마트폰 모델이나 제조사에 따라 항목 명칭은 다르게 표시될 수 있습니다.

※ 그림이나 항목, 명칭은 삼성 갤럭시노트8 기준입니다.

8. 앱 권한 허용 : 사용 정보 접근 허용

사용자 접근 허용 권한을 허용해 주셔야 앱의 다양한 옵션을 사용할 수 있습니다.

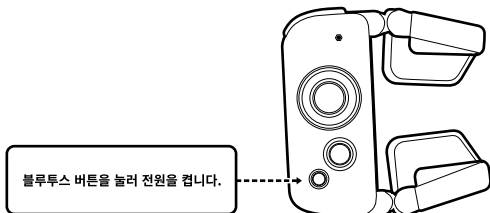
[설정 > 잠금화면 및 보안 > 기타보안 설정 > 사용정보 접근 허용 > 고플레이 추적허용]



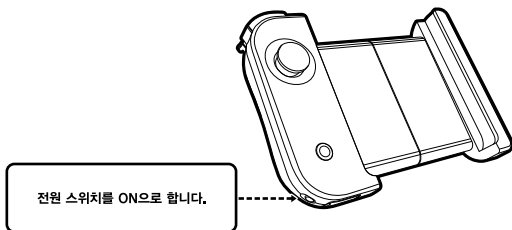
9. 블루투스 페어링

① NANO (또는 X-MAX)의 전원을 켭니다.

• NANO 전원 ON 방법



• X-MAX 전원 ON 방법

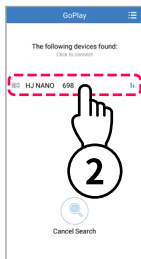


② 뉴고플레이 앱을 실행 > 검색(Search)하여 NANO (또는 X-MAX)와 연결 합니다.

핸드조이 장치검색



장치선택

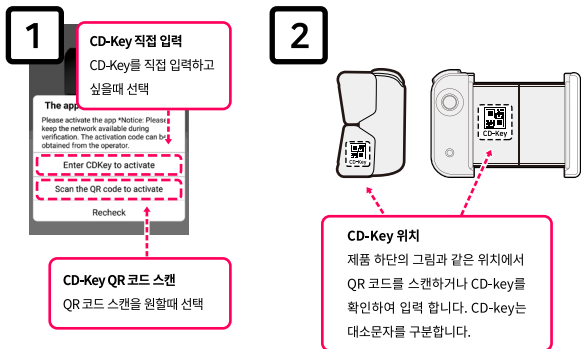


페어링 완료



10. CD-Key (시디키) 입력

- ① 앱 실행시 CD-Key를 물어오면 제품에 부착된 CD-Key를 입력합니다.
- ② CD-Key 입력이 안되거나 추가로 필요하신 경우 핸드조이 코리아 (handjoy.co.kr) 홈페이지에서 요청하실 수 있습니다. 공지를 참고해 주시기 바랍니다.



※ CD-Key 이용규칙

- 1개의 기기 (스마트폰)에 1개의 CD-Key가 필요 합니다.
- 스마트폰과 태블릿을 같이 사용한다면 CD-Key 2개가 필요합니다.
- 한번 사용된 CD-Key는 다른 기기나 앱 에서 사용하실 수 없습니다.
- 스마트폰이 바뀌면 CD-Key를 추가로 발급 받아야 합니다.

※ CD-Key 발급안내

단말기 (스마트폰) 변경, 복수 단말기 사용, 기타 오류 등으로 인해 기존에 사용하던 CD키가 작동하지 않거나 추가로 CD키가 필요한 경우 발급을 요청할 수 있습니다.

- 핸드조이코리아 (handjoy.co.kr) 문의 게시판으로 요청 주시면 확인 후 발급해 드리겠습니다.
- CD-Key 발급 시 핸드조이코리아 제품인지 확인 되어야 발급이 가능합니다.

11. 앱 (펌웨어) 업데이트

펌웨어가 업데이트 되면 자동으로 업데이트를 물어 옵니다. 수동으로는 아래와 같이 체크하고 업데이트 할 수 있습니다. 지속적으로 성능 개선을 하고 있기 때문에 펌웨어 업데이트가 있는지 자주 체크하여 최신으로 유지해 주시기 바랍니다.

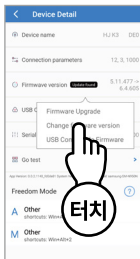
① 업그레이드 푸쉬



② 제품 그림 터치



③ 펌웨어 업그레이드



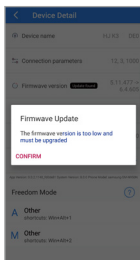
⑥ 종료



⑤ 완료 확인



④ 컨펌 (승인)



※ 업데이트가 완료 될 때까지 스마트폰과 K3, D3 Pro의 전원을 끄거나 이동하지 말고 서로 가깝게 유지해 주시기 바랍니다.

12. 작동 테스트

NANO, X-MAX 등 작동을 테스트 할 수 있습니다.

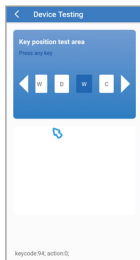
기기 그림을 터치 합니다.



Go test를 터치합니다.



키보드, 마우스 테스트



※ 이 항목에서 연결된 장비가 제대로 작동하지 않는 경우 스마트폰과 모든 장비를 껐다가 켜서 다시 한번 테스트 해 보시거나 다른 스마트폰에서 테스트 해보시기 바랍니다. 그래도 작동에 문제가 있는 경우 핸드조이 고객센터로 문의 주시기 바랍니다.

13. 앱 메뉴 설명

① 세팅

- **Mapping Enhancement** : 키보드 (혹은 게임패드)와 손 터치를 동시에 사용할 수 있습니다.
- **Display the suspended ball always** : 핸드조이 메뉴 볼을 화면에 계속 띄웁니다.
- **Game Mode** : 게임 (매핑) 모드를 선택할 수 있습니다.
- **Repair Activation** : USB 디버깅하는 경우에만 사용합니다. (Touch Mapping Mode Only)
- **About** : 버전 등 앱 정보가 표기 됩니다.

② NANO, X-MAX 세팅방법

게임모드와 옵션을 아래와 그림과 같이 세팅 합니다.



③ 게임모드 설명

- **Auto** : 자동 (매핑) 모드 입니다.
- **Freedom Mode** (지원제품 : K3, D3pro)

K3, D3 등 H/W에 매핑을 저장하는 방식의 모드 입니다. 이 모드는 사람 손이 터치하는 것과 구분할 수 없기 때문에 게임에서 매핑이 검출될 가능성이 거의 없습니다. USB디버깅 (개발자 권한취득) 없이 사용이 매우 간편하지만, MTK (미디어텍) 계열의 CPU를 사용한 스마트폰, 안드로이드 OS버전 7.0이하는 지원하지 않습니다.

• **Touch Mapping Mode** (지원제품 : K1, K3, D3pro, K-Max2, X-Max, NANO)

과거 터치스피릿 앱 모드입니다. 개발자 권한 취득을 통한 터치 스크린 매핑으로 USB디버깅 (개발자 권한취득) 이 필요합니다. 이 모드는 게임에서 검출이 다소 어려운 편입니다. 많은 게임을 지원합니다만, USB디버깅을 해야 하는 불편함이 있습니다.

• **Vitual Engine Mode** (지원제품 : K1, K3, D3pro, K-Max2, X-Max, NANO)

과거 고평레이 앱 모드입니다. 스마트폰에 설치된 가상 시스템 (앱) 에서 게임 실행하여 USB 디버깅 (개발자 권한취득) 없이 사용이 매우 간편하지만 지원되는 게임이 적습니다. **(구글계정과 배틀그라운드 모바일을 지원하지 않습니다.)** 스마트폰 사양이 높아야 합니다.



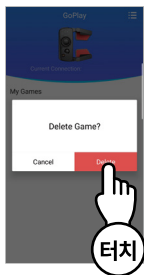
14. 게임 등록 및 삭제

① **게임 등록** : 스마트폰에 설치된 게임을 앱에 등록 합니다.

[Add Game > 게임선택 > 완료]



② **등록 삭제** : 게임아이콘을 길게 누르면 삭제할 수 있습니다. (실제로 스마트폰에서 게임이 삭제되는 건 아닙니다.)



15. 개발자 권한 취득 및 USB 디버깅 활성화

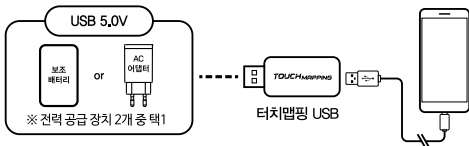
USB 디버깅은 개발자 옵션에서 선택할 수 있습니다. 개발자 옵션은 숨겨져 있기 때문에 설정에서 한참을 찾아도 안 보이는 경우가 있습니다. 폰에 따라 개발자 옵션을 활성화하는 방법은 다르지만 일반적으로는 **설정>디바이스 정보>소프트웨어 정보>빌드번호**를 여러 번 터치하면 설정 맨 하단에 개발자 옵션이 새로 나타나고 개발자 옵션 안에 USB디버깅이 있습니다.



16. USB 디버깅 허용

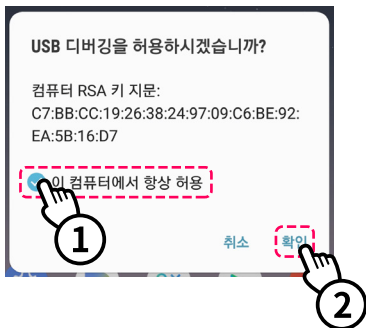
이 작업은 [Touchmapping Mode] 사용 시에만 합니다.

- ① 터치매핑 USB 동글과 스마트폰을 아래 그림과 같이 연결 합니다.



※ 사용자의 스마트폰 규격에 맞는 데이터 전송 케이블 이용

- ② 아래 그림과 같이 USB 디버깅을 허용 후 스마트폰에서 터치매핑 USB 동글을 분리 합니다.



17. 매핑 세팅하기

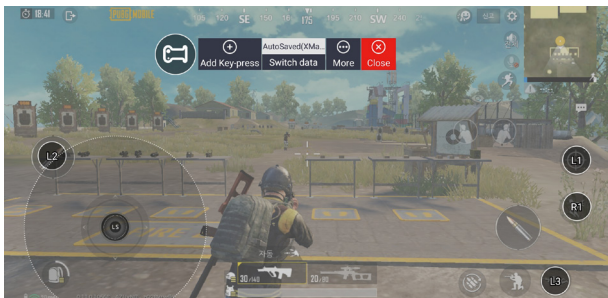
배틀그라운드 모바일을 예제로 매핑세팅 방법을 설명 드리겠습니다. 예제 및 설명은 프리덤모드를 기준으로 합니다.

- ① 뉴고플레이 앱에 등록된 배틀그라운드 모바일을 실행합니다.
- ② **[핸드조이 매뉴 볼]**을 터치 합니다.



③ NANO의 버튼을 눌러 그림과 같이 매핑을 세팅 하고 **[Close]**를 터치합니다.

(그림은 매핑 예제로 사용자 편의에 따라 위치를 변경해도 무방 합니다.)

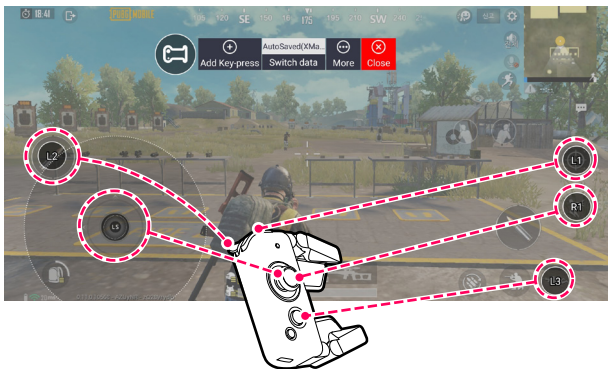


※ LS(아날로그스틱)의 반경을 다소 넓게 세팅 해주면 일반 이동과 빠른 이동 제어가 원활합니다.

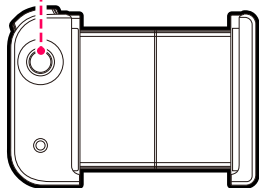
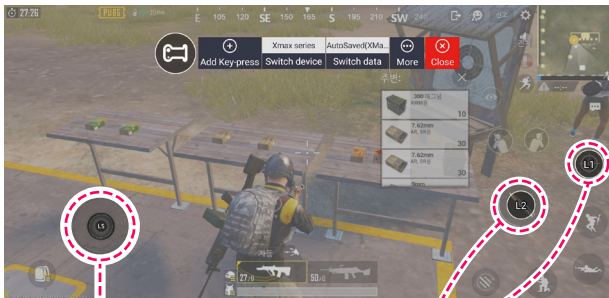
※ NANO는 5개, X-MAX는 3개 버튼 세팅이 가능합니다.

※ 세이브는 자동입니다.

④ NANO 세팅예제



④ X-MAX 세팅예제



18. 충전방법

- 충전입력 : USB 5.0V, 150mA (만충까지 60 ~ 90분 소요)
- 사용시간 : 블루투스 표준 모드로 약 10시간
- 충전이 완료되면 LED가 소등됩니다.

19. 게임 호환 안내

본 제품은 모든 게임에서 사용할 수 있는 것은 아닙니다. 게임의 구현방식, UI 등에 따라 사용하지 못하는 게임도 있습니다. 본 제품은 스마트폰용 배틀그라운드나 프리파이어 같은 FPS 게임에 적합하며 사용자 응용에 따라 MOBA, MMORPG 등의 다양한 게임에서 활용하실 수 있습니다. 본 제품은 예측 불가능하며, 당사가 통제하기 어려운 미래의 게임 호환성에 대해서는 보장해 드리지 않습니다.

20. 스마트폰 호환 안내

국내에서 가장 많이 사용하는 삼성, LG, 등 유명 스마트폰은 대부분 지원합니다. 그렇지만 새로운 스마트폰과 OS가 계속 출시되고 있고 같은 안드로이드 스마트폰이라 하더라도 제조사(모델)에 따라 기능 및 칩셋이 다른 파편화 현상이 있어서 K3, D3 Pro 사용이 어려운 일부 스마트폰도 존재합니다. 만일 보유했던 스마트폰에서 K3, D3 Pro가 호환이 안 되는 경우 고객 문의처로 스마트폰의 기종을 접수해 주시면 앱 업데이트에 반영하도록 하겠습니다. 당사에서는 주기적으로 정보를 수집하여 앱을 업데이트해 나가고 있습니다.

21. CD-Key (시디키) 발급

핸드조이코리아 정품 사용자를 보호하고 차별화된 서비스를 위해 CD-Key로 정품인증을 실시합니다. CD-Key는 제품에 부착되어 있습니다. 대소문자를 구분하니 정확한 입력을 당부 드리겠습니다. 만일 인증과정에서 활성화가 안 되거나 추가 발급이 필요한 경우 핸드조이 코리아 (handjoy.co.kr)로 문의 주시기 바랍니다.

22. 앱 종료

매핑 프로그램들은 배터리 등 리소스 소모가 많으므로 사용하지 않을 때는 **[강제종료]**를 하여 배터리 절약, 시스템 리소스 절약을 하시기 바랍니다.



23. 문제 해결 및 FAQ

본 설명서에 기재되어 있지 않거나 문제가 해결되지 않는 경우 핸드조이 코리아 홈페이지(handjoy.co.kr)의 문의 게시판으로 문의 주시기 바랍니다. 문의 시에는 스마트폰 모델, OS버전, 게임 등 사용환경에 대해서 자세하게 알려주시면 보다 원활한 상담이 가능합니다.

24. 성능 유지 가이드

- **페 어 링**: 각 기기와의 페어링은 처음 1회만 실시하며, 한번 연결된 기기는 이후 전원을 켜는 것만으로 자동으로 연결됩니다. 모드 전환, 초기화, 스마트폰 S/W의 오류로 자동 연결이 되지 않는 경우가 있습니다. 이 경우에는 기억된 장비를 지우고 최초 페어링과 같은 방법으로 연결해 주시기 바랍니다.

- **수 신 거 리** : 본 제품은 블루투스 방식의 무선장치로 무선작동 거리는 약 6~8미터 입니다. 중간에 장애물이 있거나 유사한 주파수 대역을 사용하는 기기가 주위에 있으면 주파수 혼선으로 작동거리는 짧아질 수 있습니다. 근거리에서 혼선이 심하거나 연결 상태가 고르지 못한 경우에는 고객센터로 상담을 주시기 바랍니다.
- **온 도, 습 도** : 충전식 배터리, 블루투스 무선장치는 주위 환경에 따라 성능에 차이가 있을 수 있습니다. 주위 온도가 너무 높거나, 낮으면 성능이 떨어집니다. 내구 온도는 -20°C ~ +65°C 이나 통상적으로 실내 (가정, 사무실) 0°C ~ +35°C에서 사용하시는 것을 전제로 제작되었습니다.
- **소모품구입** : 본체 외 충전 케이블 등과 같이 포함된 구성물을 분실하거나 수명이 다하여 추가 구입을 원하는 경우 당사 고객센터로 문의 주시면 실비로 구입 가능합니다.
- **건 강 관 련** : 제품 사용시 같은 동작을 오랫동안 반복하지 않도록 주의하세요. 손, 목, 어깨 등에 통증이 발생할 수 있습니다. 같은 동작을 오랫동안 반복해야 할 경우 틈틈이 휴식을 취해 신체에 무리가 생기지 않도록 하시기 바랍니다. 만일 통증이 발생할 경우 제품 사용을 멈추고 의사와 상담해 주시기 바랍니다.

25. 품질 보증 정책

본 제품의 품질보증 기간은 구입일로부터 **6개월** 입니다. 본 제품은 사용자의 사용 빈도, 사용 방법, 환경, 보관방법 등에 따라 제품 수명이 현저하게 차이가 날 수 있습니다. **[성능유지 가이드] 항목을 참조**해 주시기 바랍니다.

- **제품에 원천적 결함이 있는 경우 수리 혹은 동일한 상품으로 교환하여 드립니다.**
- **수리, 교환이 불가능한 경우 같거나 상위 모델로 교환해 드립니다.**
- **서비스를 신청하실 때 영수증 등 구매처, 구매 날짜를 증빙해 주셔야 합니다.**

※ 보증 제한 사항

- 품질보증기간 이내라도 고객의 과실이 있는 경우 실비가 청구 될 수 있습니다.
- 가혹한 환경에서의 사용 (극단적인 고열, 혹한, 습기 등)은 보증에 제한이 있을 수 있습니다.
- 메이크업 용품 및 화공약품 의한 손상은 보상하지 않습니다.
- 보증기간에서 액세서리 (부속물)는 제외 됩니다.
- 상품 외 다른 요소 혹은 피해는 보상 하지 않습니다.
- 변조, 변경, 침수, 분해, 단락, 가열을 하였거나 기타 비정상적인 방법으로 사용하였거나, 사용 했다고 인정되는 경우에는 보증에서 제외 됩니다.

26. 개인 정보 보호정책

핸드조이코리아에서는 개인정보 보호 및 보안에 최선을 다하고 있습니다. 핸드조이코리아의 개인정보 보호정책은 핸드조이코리아 홈페이지(handjoy.co.kr)에서 좀 더 자세하게 안내하고 있습니다.

27. 기타 고지

- 본 장치는 운영 중 전파 혼선의 가능성 있으며, 사용하는 기기 및 배터리 상태, 주위 환경에 따라 작동 거리에 차이가 있을 수 있습니다.
- 본 설명서에 기재되지 않은 사항은 국내 법규 및 상, 관례에 따라 처리되며 국내 법규가 최상위에 있습니다.
- S/W (게임)은 개발자의 구현방식, 업데이트, 운영정책 등에 따라 본 제품과 호환성이 변경될 수 있습니다.
- 본 제품은 제품 개선을 위해 예고 없이 사양 및 구성물을 변경할 수 있습니다.
- S/W (게임) 이용에는 이용자의 동의와 책임을 필요로 하는 경우가 있으며 게임이용에 대한 문의 사항은 게임 제작사 혹은 서비스 업체에 문의 해주시기 바랍니다.

28. 고객 문의처

- **고객 센터 주소** : 서울시 금천구 가산디지털2로 98 롯데 IT캐슬 1동 616호
- **고객 상담 전화** : 02-6334-9848
- **Web** : 공식 홈페이지 (www.handjoy.co.kr) 문의 게시판
- **E-mail** : handjoy_korea@naver.com



핸드조이 코리아 서울특별시 금천구 가산디지털2로 98 IT캐슬 1동 616호

© HANDJOY Korea Inc. All right reserved

웹사이트 www.handjoy.co.kr **고객 상담실** 02-6334-9848